

# GOBIERNO CORPORATIVO

La estructura de gobierno corporativo del Grupo Gerdau está formada por el Consejo de Administración y por el Directorio, que es coordinado por el Comité Ejecutivo, con sus órganos de apoyo (Comité de Estrategia y Comités de Excelencia), además del Consejo Fiscal.

El Consejo de Administración es el órgano encargado de establecer las estrategias del Grupo Gerdau y de acompañar la ejecución de las políticas adoptadas. Los integrantes del Consejo también responden por la elección del Directorio y del Comité Ejecutivo. Temas con un impacto importante en los negocios y en el desempeño de las operaciones están sujetos a su evaluación, así como inversiones superiores a US\$ 5 millones.

Los ocho integrantes del Consejo – cuatro miembros del grupo controlador y cuatro no-integrantes del grupo de control – se reúnen, como mínimo, cuatro veces al año. Aunque la norma establezca que las decisiones sean tomadas por mayoría, en la práctica ellas se dan por consenso.

La gestión del Grupo Gerdau es de responsabilidad del Comité Ejecutivo, que coordina y supervisa las Operaciones de Negocios para viabilizar las políticas definidas por el Consejo de Administración. El Comité está compuesto por diez integrantes, un presidente y nueve vicepresidentes, que se reúnen, como mínimo, quincenalmente. Sus responsabilidades son divididas por Operaciones de Negocios y Procesos Funcionales. Sus integrantes trabajan de modo colegiado, buscando una mayor sinergia entre las Operaciones e, individualmente, con foco en la gestión de cada negocio y en los Procesos Funcionales para maximizar sus resultados.

Las operaciones de negocios son: Aceros Largos Brasil, Aceros Especiales, Açominas, América del Sur (Argentina, Chile, Colombia y Uruguay) y Norteamérica. Los Procesos Funcionales abarcan marketing y ventas, industrial, logística y transporte, metálicos, suministros, planificación operativa, gestión de personas y desarrollo organizacional, finanzas y relaciones con inversores, contabilidad y auditoría, jurídico, tecnología de gestión, planificación y gestión de la estrategia, informática y asuntos institucionales y comunicación corporativa y responsabilidad social.

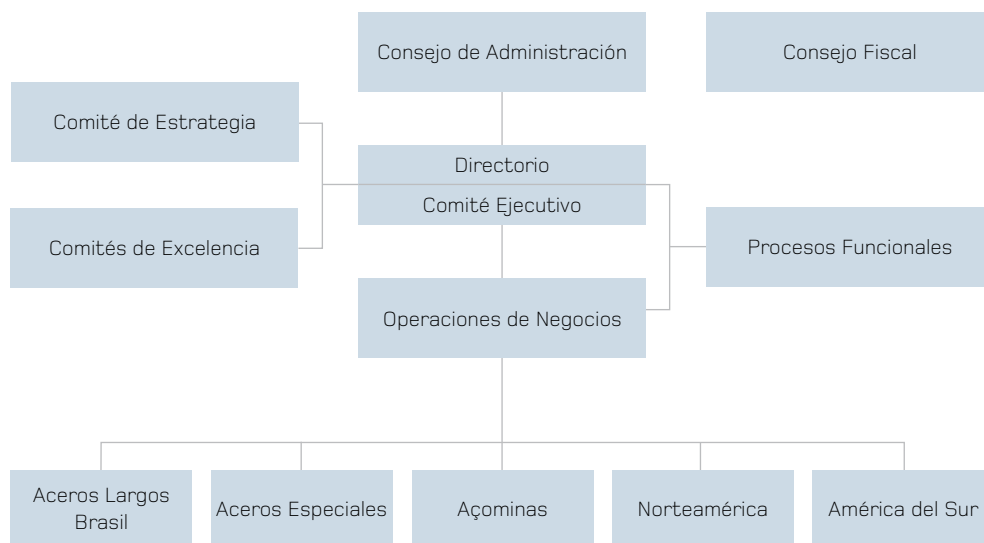
En 2005, el Comité Ejecutivo pasó a tener un integrante más: Mario Longhi, que ejerce las funciones de Presidente y CEO de Gerdau Ameristeel en Norteamérica. En el comienzo de 2006, André B. Gerdau Johannpeter, miembro del Comité Ejecutivo y Chief Operating Officer de Gerdau Ameristeel, pasó a dedicarse a responsabilidades corporativas globales en las áreas de marketing y ventas, metálicos, suministros, logística, gestión de personas y desarrollo organizacional. André participa además del Consejo de Administración de Gerdau Ameristeel. En el mismo periodo, Paulo Fernando Bins de Vasconcellos, que también estaba actuando en Gerdau Ameristeel, volvió al Comité y ha sido también designado vicepresidente ejecutivo de la Operación de Negocios Aceros Especiales.

En el desempeño de sus atribuciones, el Comité Ejecutivo cuenta con el apoyo del Comité de Estrategia y de Comités de Excelencia. El Comité de Estrategia está formado esencialmente por los miembros del Comité Ejecutivo, integrantes del Consejo y titulares de Operaciones de Negocios, y propone al Consejo de Administración la estrategia de largo plazo. A su vez, la función de los Comités de Excelencia es fomentar el debate y el intercambio de las mejores prácticas dentro de la Organización.

En abril de 2005, se realizó un importante cambio en el estatuto social de Gerdau S.A., con el objetivo de atender a las determinaciones de la legislación estadounidense. Esto permitió que el Consejo Fiscal pasara también a ejercer el rol de Comité de Auditoría, obedeciendo al acuerdo firmado entre la Comisión de Valores Mobiliarios (CVM), de Brasil, y la Security and Exchange Commission (SEC), de Estados Unidos.

Gerdau Ameristeel Corporation, dentro de los estándares de gobierno corporativo practicados en Estados Unidos, también trabaja con un Comité de Auditoría, vinculado al Consejo de Administración.

## ESTRUCTURA DE GOBIERNO CORPORATIVO



## SUCESIÓN

A comienzos de 2007, se implantarán nuevos cambios en el Comité Ejecutivo. El presidente del Comité, Jorge Gerdau Johannpeter, y los vicepresidentes senior, Frederico C. Gerdau Johannpeter y Carlos J. Petry, saldrán de la actividad ejecutiva, manteniéndose en el Consejo de Administración.

En fecha por definir, será informado el nombre del nuevo presidente del Comité Ejecutivo. El proceso de sucesión se inició el 2001, y cuenta con el auxilio de consultorías internacionales, además de los análisis internos. Es importante subrayar que el Grupo Gerdau, a lo largo de su historia, ya hizo cuatro sucesiones con absoluta normalidad.

La decisión sobre el futuro presidente será consensual entre los miembros del Consejo de Administración de la Compañía y tendrá en cuenta las características personales más ajustadas para liderar globalmente el negocio.

## EMPRESAS GERDAU

Grupo Gerdau es una denominación usada para designar el conjunto de empresas de diversos países que forman el grupo económico Gerdau y que están bajo el mismo control accionario.

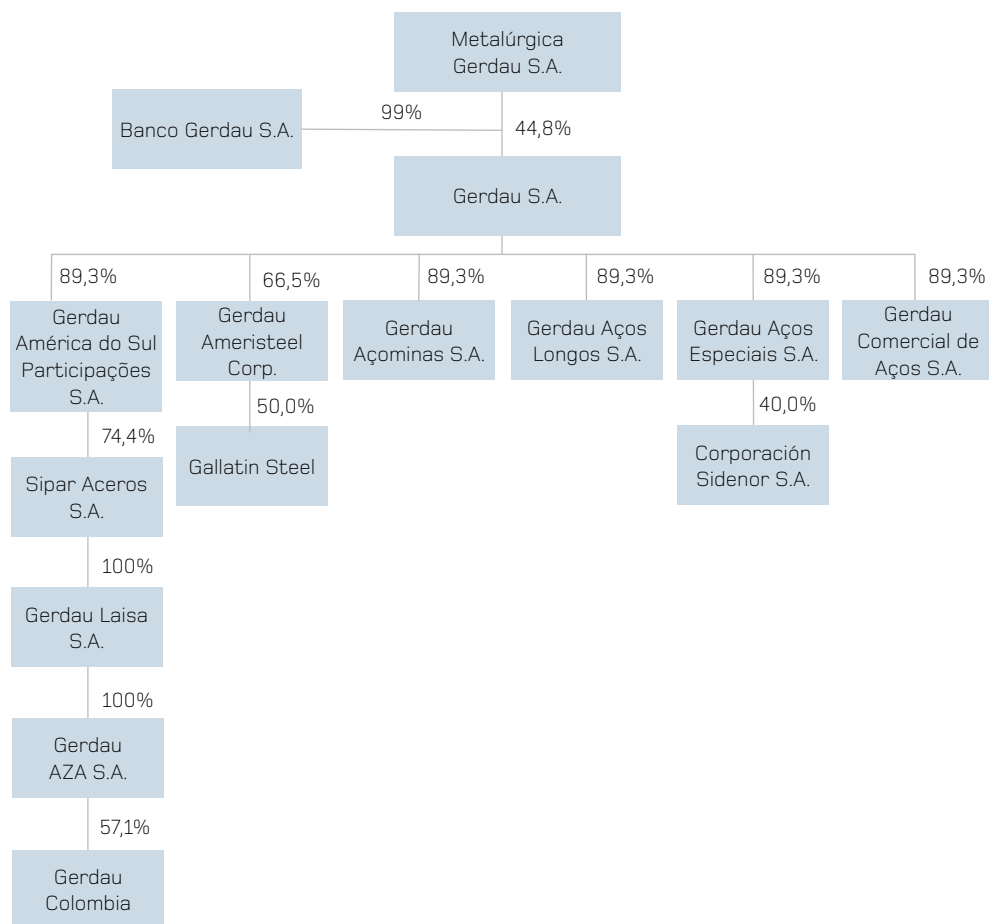
El crecimiento de las actividades del Grupo Gerdau en América del Sur fue uno de los factores que llevó la Compañía a reordenar, en 2005, su estructura operativa y societaria en la región. Los cambios promovidos buscaron maximizar el desempeño del Grupo Gerdau, dando seguimiento al proceso iniciado hace tres años, con la integración de las actividades operativas de Gerdau S.A. en Brasil con las de Aço Minas Gerais S.A., que originó Gerdau Açominas S.A.

Como resultado de las medidas adoptadas en agosto de 2005, cinco empresas pasaron a responder por las operaciones del Grupo Gerdau en América del Sur: Gerdau Aços Longos S.A. (Brasil), Gerdau Aços Especiais S.A. (Brasil), Gerdau Açominas S.A. (Brasil), Gerdau Comercial de Aços S.A. (Brasil) y Gerdau América do Sul Participações S.A. (Argentina, Chile, Colombia y Uruguay), que se mantienen con capital cerrado.

Las dos compañías de capital abierto del Grupo en Brasil – Gerdau S.A. y Metalúrgica Gerdau S.A. – integran el Nivel 1 de Gobierno Corporativo de la Bolsa de Valores de São Paulo (Bovespa), siendo reguladas por normas de conducta diferenciadas en el mercado de capitales. Las acciones de Gerdau S.A. son negociadas también en la Bolsa de Valores de Nueva York, NYSE y en la Bolsa de Valores de Madrid (Latibex).

Gerdau Ameristeel Corporation es la empresa responsable por las operaciones del Grupo en Norteamérica. Sus acciones son negociadas en la Bolsa de Valores de Nueva York y en la Bolsa de Valores de Toronto. El Consejo de Administración de Gerdau Ameristeel está integrado por nueve personas, siendo que las reuniones ocurren, como mínimo, trimestralmente. También hay comités para tratar temas específicos, tales como auditoría, recursos humanos y gobierno corporativo.

## RESUMEN DE LA ESTRUCTURA SOCIETARIA



## LINEAMIENTOS ÉTICOS

Integridad es la palabra que define el comportamiento que el Grupo Gerdau espera de cada uno de sus colaboradores en el trato con todos los públicos con los que se relaciona – clientes, accionistas, proveedores, comunidades, competidores, entre otros. Ese comportamiento está explicitado en los Lineamientos Éticos Gerdau, fundamentados en los valores del Grupo.

Los integrantes del Consejo de Administración y del Comité Ejecutivo obedecen a los Lineamientos Éticos como los demás colaboradores.

En 2006, el Grupo Gerdau reformulará su Oidoría en línea – un canal de comunicación directa con los colaboradores – haciéndola más ágil y eficaz.

En Gerdau Ameristeel, a su vez, hay dos normas de conducta: el Code of Ethics and Business Conduct, seguido por todos los colaboradores, y el Code of Ethics Aplicable to Senior Executives, dirigido específicamente a los colaboradores que ocupan el cargo de ejecutivo senior.

## **GERDAU BUSINESS SYSTEM (GBS)**

La rápida expansión del Grupo Gerdau en los últimos años exigió la implantación de un sistema de gestión integrado, capaz de ser incorporado por todas las unidades en corto espacio de tiempo. Ese sistema de gestión es nombrado Gerdau Business System (GBS), y reúne las mejores prácticas internas en todos los procesos del negocio, además de incorporar prácticas de excelencia identificadas mediante benchmarking externo.

Además de las prácticas, el GBS estandariza los indicadores críticos de los procesos en nivel global, permitiendo el seguimiento de los resultados y su análisis en cada operación de modo extremadamente objetivo.

En 2005, una nueva herramienta ha sido incorporada al GBS para mensurar las prácticas de las operaciones del Grupo: el GBS Global Assessment. Mediante su aplicación, es posible difundir rápidamente las prácticas consideradas esenciales, acelerar la transferencia del modelo de gestión a los nuevos negocios, obtener informaciones para el desarrollo de planes de acción alineados a los objetivos de la Compañía, medir la adhesión al modelo de gestión y su respectiva evolución, y obtener indicadores para benchmarking interno. De ese modo, es posible eliminar lagunas y acelerar la implantación de un modelo integrado.

La metodología de aplicación del GBS Global Assessment prevé dos etapas distintas. En la primera, los gestores y sus equipos realizan una auto evaluación e identifican su etapa frente a los otros estándares de excelencia Gerdau. En la segunda etapa, un equipo formado por líderes de procesos del Grupo realiza la evaluación definitiva. Para montar el programa, el Grupo Gerdau se inspiró en herramientas similares de empresas globales. En el ejercicio, el GBS Global Assessment fue aplicado en Diaco (Colombia) y en Gerdau Aços Especiais Piratini (Rio Grande do Sul, Brasil), con gran éxito.

## CONSEJO DE ADMINISTRACIÓN



**Jorge Gerdau Johannpeter**

Presidente

---

Nacido en 1936, es graduado en Ciencias Jurídicas y Sociales por la Universidad Federal de Rio Grande do Sul. Trabaja en el Grupo Gerdau desde 1954, donde empezó como auxiliar. Desde 1983, es presidente ejecutivo y del Consejo de Administración.



**Germano H. Gerdau Johannpeter**

Vicepresidente

---

Nacido en 1932, estudió Administración de Empresas en la Fundación Getulio Vargas (FGV). Trabaja en el Grupo Gerdau desde 1951 y, actualmente, ocupa el cargo de vicepresidente del Consejo de Administración.



**Klaus Gerdau Johannpeter**

Vicepresidente

---

Nacido en 1935, es graduado en Ingeniería Civil, Eléctrica y Mecánica por la Universidad Federal de Rio Grande do Sul. Trabaja en el Grupo Gerdau desde 1954. Actualmente, ocupa el cargo de vicepresidente del Consejo de Administración.



**Frederico C. Gerdau Johannpeter**

Vicepresidente

---

Nacido en 1942, se recibió en Administración de Empresas en la Universidad Federal de Rio Grande do Sul, maestría en Negocios, Finanzas, Costos e Inversiones en la Universidad de Köln, en Alemania. Trabaja en el Grupo Gerdau desde 1961. Es vicepresidente del Consejo de Administración y vicepresidente senior del Comité Ejecutivo Gerdau.

**André Pinheiro de Lara Resende**

Consejero

---

Nacido en 1951, es graduado en Economía en la Pontificia Universidad Católica (PUC-RJ), maestría en la Fundación Getulio Vargas (FGV) y PhD en el Massachusetts Institute of Technology (MIT), en EE.UU. Fue presidente del BNDES, asesor especial de la presidencia de la República, negociador jefe de la deuda externa, director-presidente de la Cia. Siderúrgica Tubarão, vicepresidente ejecutivo del Unibanco, socio director del Banco Garantia y director de la Deuda Pública y Mercado Abierto del Banco Central, entre otros. Forma parte del Consejo de Administración del Grupo Gerdau desde 2002.

**Affonso Celso Pastore**

Consejero

---

Nacido en 1939, se recibió en Economía en la Universidad de São Paulo (USP), donde también hizo su doctorado. Actúa como profesor de la Fundación Getulio Vargas (FGV) en Rio de Janeiro y consultor en el área de Economía. Fue Secretario de Hacienda del estado de São Paulo y presidente del Banco Central de Brasil. Asumió la posición de miembro del Consejo de Administración del Grupo Gerdau en 2002.

**Carlos J. Petry**

Consejero

---

Nacido en 1941, se recibió en Filosofía en la Universidad Federal de Rio Grande do Sul. Trabaja en el Grupo Gerdau desde 1965. Es miembro del Consejo de Administración y vicepresidente senior del Comité Ejecutivo.

**Oscar de Paula Bernardes Neto**

Consejero

---

Nacido en 1946, es graduado en Ingeniería Química por la Universidad Federal de Rio de Janeiro y en Administración por la Universidad del Estado de Rio de Janeiro. Es presidente y director del Latin America Internet Development Group y miembro de los consejos consultivos de Telesystem International Wireless y de Bunge Alimentos S.A. en Brasil. También integra los consejos de RBS, CheckForte, Satipel y Alcoa en Brasil, además de Delphi Corp. en EE.UU. Fue elegido miembro del Consejo de Administración del Grupo Gerdau en 2002.

## **CONSEJO DE ADMINISTRACIÓN**

### **PRESIDENTE**

Jorge Gerdau Johannpeter

### **VICEPRESIDENTES**

Germano H. Gerdau Johannpeter

Klaus Gerdau Johannpeter

Frederico C. Gerdau Johannpeter

### **CONSEJEROS**

André Pinheiro de Lara Resende

Affonso Celso Pastore

Carlos J. Petry

Oscar de Paula Bernardes Neto

### **SECRETARIO-GENERAL**

Expedito Luz

## **COMITÉ EJECUTIVO GERDAU**

### **DIRECTOR PRESIDENTE**

Jorge Gerdau Johannpeter

### **VICEPRESIDENTES EJECUTIVOS SENIOR**

Frederico C. Gerdau Johannpeter

Carlos J. Petry

### **VICEPRESIDENTES EJECUTIVOS**

André B. Gerdau Johannpeter

Claudio Gerdau Johannpeter

Filipe Affonso Ferreira

Mario Longhi

Oswaldo B. Schirmer

Paulo Fernando Bins de Vasconcellos

Ricardo Gehrke

### **SECRETARIO-GENERAL**

Expedito Luz

>> Más informaciones: [www.gerdau.com.br/esp/ri/govcorporativa](http://www.gerdau.com.br/esp/ri/govcorporativa)